



# Koillis-Hyrylän katualueiden ja kunnallistekniikan yleissuunnitelma

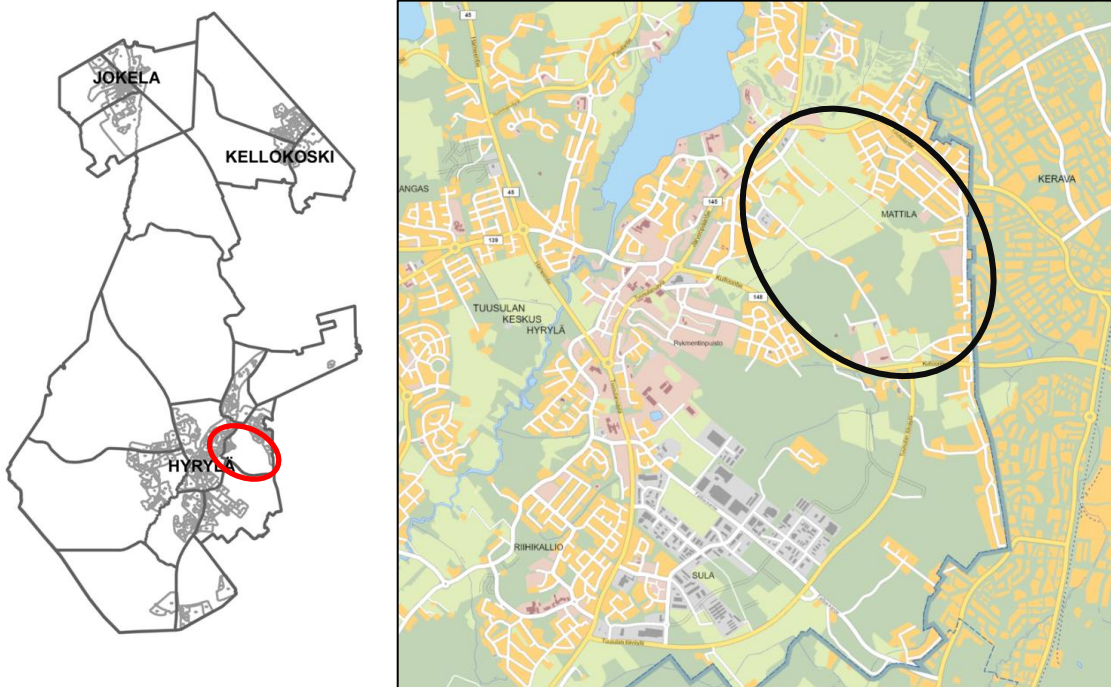
## Osallistumis- ja arviointisuunnitelma (OAS)

Koillis-Hyrylän alueen suunnittelussa tavoitteena on luoda kävelyn, pyöräilyn ja joukkoliikenteen ehdoilla rakentuva uusi alue Keravan ja Hyrylän väliin. Suunnittelutyön tavoitteena on laatia katualueiden yleissuunnitelma Koillis-Hyrylän pää- ja kokoojakuverkolle. Tässä keskeistä on selvittää Tuusulan itäväylän jatkeen linjaus ja miten se liittyy Järvenpääntiehen sekä sen vaikutukset ympäristöönsä. Mattila II (kaava nro. 3648) -kaava-alueelle tehdään myös tarkempaa suunnittelua muun muassa hulevesien osalta. Tarkoituksena on, että yleissuunnitelmaa voidaan käyttää apuna kaavoituksessa ja kunnallistekniikan suunnittelussa.

TUUSULA

**Rakentamisen  
taidetta.**

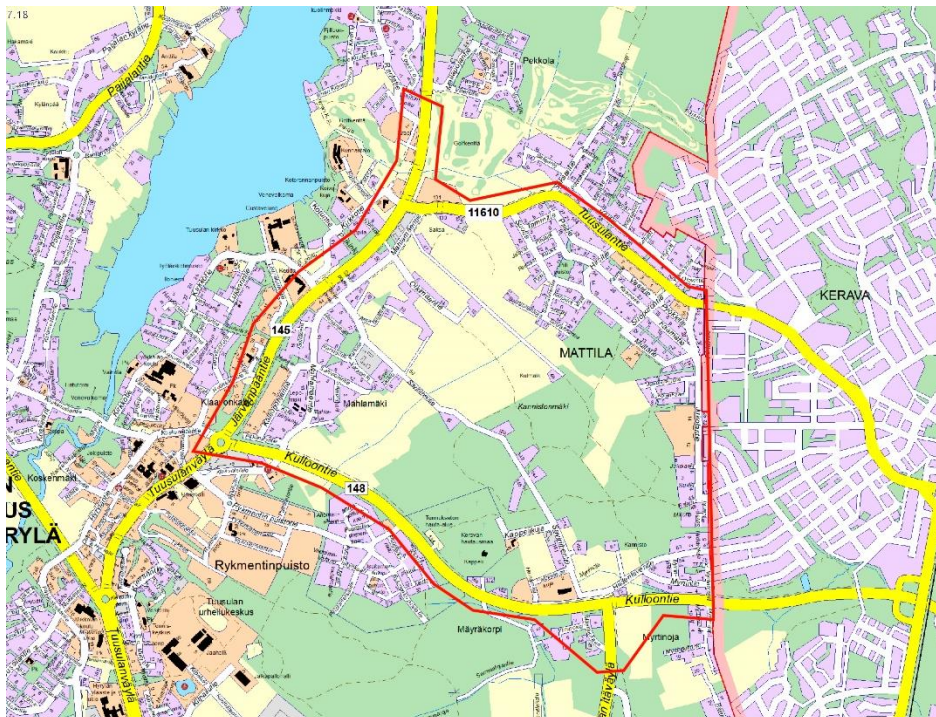
### Suunnittelualueen sijainti



Sijaintikartta ja opaskarttaote © Tuusulan kunta

### Selvitysalue

Selvitysalue sijaitsee Tuusulan kunnassa Hyrylän keskustan koillispuolella. Alue sijoittuu Tuusulantien, Järvenpääntien (mt 146), Kulloontien (mt 148), sekä Tuusulan ja Keravan kunnan rajaamalle alueelle, sekä näiden väylien lähiympäristöön. Selvitysalueen laajuus on noin 460 ha.



Selvitysalueen alustava rajausta opaskartalla

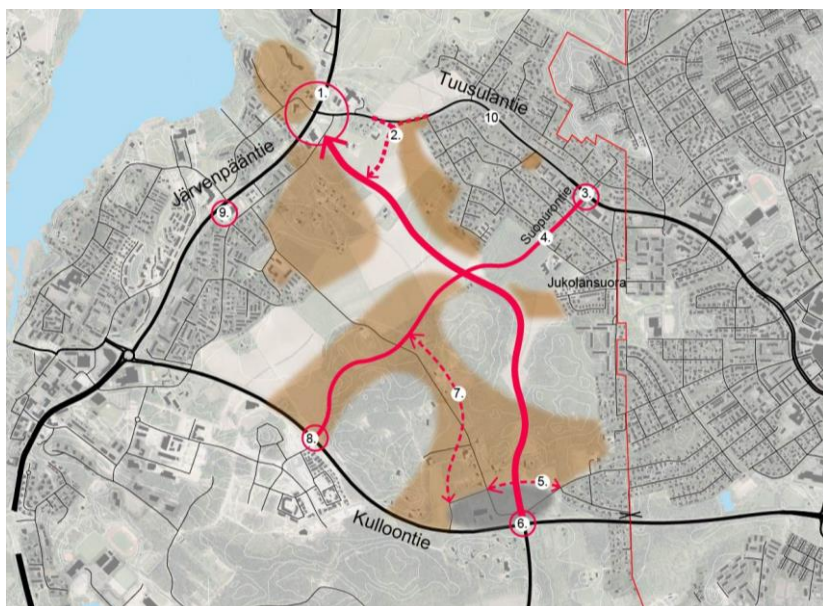
## Suunnittelun tavoitteet

Työn tavoite on laatia liikenteen yleissuunnitelma Koillis-Hyrylän pää- ja kokoojakatuverkolle ja Mattila II kaava-alueen kaikelle katuverkolle. Mattila II kaava-alueella tehdään myös tarkemmat liikennesuunnitelmat ja kunnallistekniikan yleissuunnitelma.

Koko alueelta tehdään jalankulun ja pyöräilyn yleissuunnitelma, jossa keskeistä on turvalliset yhteydet Tuusulanjärven kampukselle sekä laadukkaat ja sujuvat yhteydet Keravan asemalle, Hyrylän keskusta ja Rykmentinpuiston kautta Tuusulan urheilukeskukselle.

Tuusulan itäisen ohikulkutien jatkeen linjaus selvitetään ja ratkaistaan, miten se liittyy Järvenpääntiehen sekä selvitetään sen vaikutukset ympäristöön ja muuhun liikenneverkkoon. Myös mahdollisen Suopurontien jatkeen linjauksen vaikutukset selvitetään.

Itäisen ohikulkutien jatkeen tarkoituksena on vähentää liikennettä Hyrylän keskustassa. Suunnitelman on pyrittävä minimoimaan uuden läpiajoliikenteen ohjautuminen Keravalta ja Järvenpäästä.



Ohjeellinen kokooja-/pää- katuverkko (kaikki punaiset viivat katuja), sekä oleelliset tarkasteltavat kohdat

### Merkintöjen selitykset:

1. Järvenpääntien - Tuusulantien liittymävaihtoehdot
2. Mahdollinen Tuusulantien uudelleen linjaaminen
3. Suopurontien / Tuusulantien risteys
4. Suopurontie ja sen jatke
5. Myrrintien - Hiidenkiventien liittäminen alueen sisäiseen liikenneverkkoon, Myrrintojankujan yhteyden Kulloontielle katkaisu
6. Kulloontien - Itäväylän jatkeen liittymä
7. Tulevaa maankäyttöä tukevan rinnakkaistien linjauksen alustava tutkiminen
8. Uuden lounais-koillissuuntaisen yhteyden ja Kulloontien, Puistometsäntien liittymä
9. Keudan liittymä
10. Tuusulantien muuttuminen katumaisemmaksi

Koillis-Hyrylän alueen suunnittelussa tavoitteena on luoda kävelyn, pyöräilyn ja joukkoliikenteen ehdoilla rakentuva uusi alue Keravan ja Hyrylän väliin. Hulevesien osalta työn tavoitteena on selvittää Mattila II asemakaavan vaikutukset hulevesiin ja sen perusteella määrittää asemakaavaan niiden viivyttämisen laadulliset ja määrälliset tavoitteet.

Osallistumis- ja arviointisuunnitelma, Koillis-Hyrylän katualueiden ja kunnallistekniikan ys

Työ liittyy Koillis-Hyrylän tulevaan kehittämiseen, Mattila II asemakaavan laadintaan sekä Tuuskodon asemakaavamuutokseen.

Yleissuunnittelutyön ensisijaisena tavoitteena tuottaa tietoa alueen asemakaavoitusta varten. Koska Koillis-Hyrylän alue on laaja kokonaisuus, se tulee muodostumaan useammasta asemakaava-alueesta.

Yleissuunnitelman päivityksessä on tarkoitus ottaa kantaa alueen kehittämisen kannalta keskeisiin teemoihin kuten:

### **Liikenne**

- Katujen yleissuunnitelma
- Itäväylän jatkeen linjaus
- jalankulun ja pyöräilyn yhteydet

### **Geotekniikka**

- Rakennettavuusselvitys

### **Hulevesi**

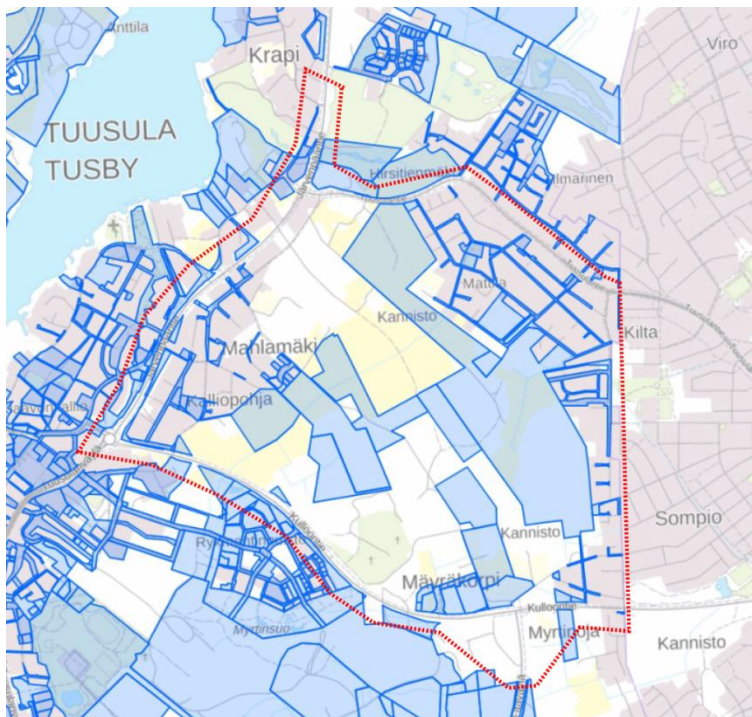
- Hulevesi- ja kuivatussuunnittelu

### **Melu**

Yleissuunnitelma ei ole kaava eikä sillä ole oikeusvaikutuksia, eikä yleis- suunnitelman hyväksymisestä voi valittaa. Yleissuunnitelma on nimensä mukaisesti luonteeltaan yleispiirteinen ja selvityksenomainen. Yleissuunnitteluvaiheen jälkeen suunnittelua tarkennetaan asemakaavoituksella. Yleissuunnitelmaa ei siten tule lukea yksityiskohdiltaan valmiina.

## **Maanomistus**

Selvitysalueen maita on sekä yksityisessä että kunnan omistuksessa.

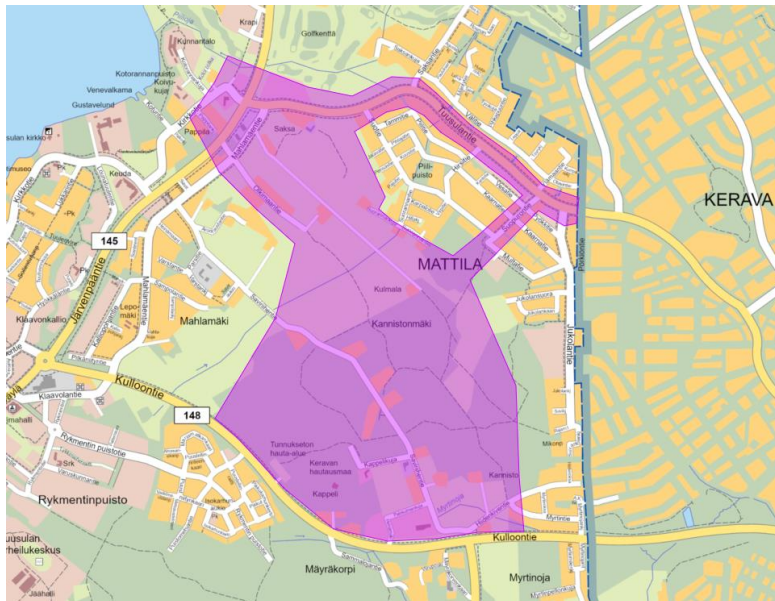


Selvitysalueen sijainti suhteessa maanomistukseen, sinisellä merkityt alueet ovat kunnan omistuksessa.

OSALLISTUMIS- JA ARVIOINTISUUNNITELMASSA (OAS) esitetään miksi suunnitelma laaditaan, miten suunnittelu etenee ja missä vaiheessa siihen voi vaikuttaa. Osallistumis- ja arviointisuunnitelmaa täydennetään tarvittaessa suunnitteluprosessin edetessä.

## Osallistumis- ja arviointisuunnitelman rajaus

Osallistumis- ja arviointisuunnitelman alueen rajaus on alustava ja se tarkentuu yleissuunnitelman edetessä. Suunnittelualue sijoittuu Tuusulantien, Järvenpääntien, Kulloontien sekä Tuusulan ja Keravan kuntarajan rajaamalle alueelle, painottuen tulevan kokooja- ja pääkatuverkon ympäristöön. Suunnittelualueen pinta-ala on n. 250 ha.



Suunnittelualueen alustava rajaus opaskartalla: lila korostus

## Osallistuminen ja aineistot

Osalliset voivat esittää mielipiteensä yleissuunnitelman tavoitteista, vaikutuksista ja mitä suunnittelutyössä tulisi ottaa huomioon. Mielipiteen voi jättää suullisena tai kirjallisena nähtävilläolon 25.5. - 30.6.2023 aikana. Mielipiteet osallistumis- ja arviointisuunnitelmasta pyydetään esittämään **viimeistään 30.6.2023**.

Koillis-Hyrylän katualueiden ja kunnallistekniikan yleissuunnitelman osallistumis- ja arviointisuunnitelmaa esitellään asukasillassa **6.6.2022 klo 17:30-19**. Paikkana on Rykmentinpuiston ruokasali (rakennus 48, Rykmentintie, 04300 Tuusula)

Kirjalliset mielipiteet pyydetään lähettämään

- Tuusulan verkkosivuilla olevan sähköisen asiointilomakkeen kautta. **Anna palautetta tästä**-lomake löytyy Tuusula.fi [Asuminen ja ympäristö/Vireillä olevat kaavahankkeet](#) nimellä Koillis-Hyrylän katualueiden ja kunnallistekniikan yleissuunnitelma.

**tai**

- kirjeitse joko osoitteeseen Kaavoitus, PL 60, 04301 Tuusula tai TuusInfon toimipisteeseen niiden aukioloaikoina. Mielipiteessä on ilmoitettava yleissuunnitelman nimi "Koillis-Hyrylän katualueiden ja kunnallistekniikan yleissuunnitelma".

TuusInfo palvelee Tuusulan pääkirjaston rakennuksessa (Autoasemankatu 2, Hyrylä, Tuusula). TuusInfon palvelupisteiden aukioloajat ovat Tuusulan verkkosivuilla "[Ota yhteyttä/Asiakaspalvelu](#)".

Osallistumis- ja arviointisuunnitelma, Koillis-Hyrylän katualueiden ja kunnallistekniikan ys

Yleissuunnitelman osallistumis- ja arviointisuunnitelman nähtävilläolon jälkeen suunnittelu etenee yleissuunnitelman ehdotusvaiheeseen ja sen nähtävilläoloon. Yleissuunnitelmasta voi jättää mielipiteen nähtävilläolon aikana. Yleissuunnitelman hyväksymisen jälkeen käynnistyy alueen asemakaavoitusvaihe. Yleissuunnitelman hyväksyy kunnanhallitus.

Asemakaavaprosessi/-prosessit käynnistyvät erillisellä osallistumis- ja arviointisuunnitelmalla.

Yleissuunnitelmaan liittyvät tiedot ja materiaalit kootaan suunnitelman hankekortille, joka löytyy osoitteesta Tuusula.fi -> kaavoitus -> Vireillä olevat kaavahankkeet -> Koillis-Hyrylän katualueiden ja kunnallistekniikan yleissuunnitelma

## Osalliset

Alueen suunnittelussa osallisia ovat:

- alueen ja lähialueiden maanomistajat, asukkaat ja yritykset
- Asiantuntijaviranomaiset
  - Etelä-Suomen aluehallintovirasto
  - Museovirasto
  - Keski-uudenmaan maakuntamuseo
  - Keski-Uudenmaan pelastuslaitos
  - Keski-Uudenmaan ympäristölautakunta
  - Tuusulan veden johtokunta
  - Ikäihmisten neuvosto
  - Vammaisneuvosto
  - Tekninen lautakunta
  - Kasvatus- ja sivistyslautakunta
  - Kulttuuri- ja vapaa-aikalautakunta
  - Rakennusvalvontajaosto
  - Hyte-lautakunta
  - Lapsi- ja perheasiainneuvosto
  - Rakennusvalvontajaosto
  - HSL
  - Uudenmaan liitto
  - Uudenmaan ELY -keskus
  - Suomen Luonnonsuojeluliitto Tuusulan yhdistys ry
  - Suomen luonnonsuojeluliiton Uudenmaan piiri ry
  - Nimistötoimikunta
- Yrittäjäyhdistykset
  - Tuusulan yrittäjät
  - Tuusulan yrittäjänaiset
  - Kiertokapula
  - Metsäkeskus
  - Helsingin kauppakamari
- Kehittämisverkostot
  - Hyrylän kehittämisverkosto, pj. Lars Wingvist
  - Etelä-Tuusulan kylien kehittämisverkosto, pj. Jari Anttalainen
  - Tuusulan seudun maataloustuottajain yhdistys

OSALLISTUMIS- JA ARVIOINTISUUNNITELMASSA (OAS) esitetään miksi suunnitelma laaditaan, miten suunnittelu etenee ja missä vaiheessa siihen voi vaikuttaa. Osallistumis- ja arviointisuunnitelmaa täydennetään tarvittaessa suunnitteluprosessin edetessä.

- Kotiseutu- ja asukasyhdistykset
  - Tuusula-Seura
  - Tuusulan omakotiyhdistys ry
  - Mattilan Alueen Asukasyhdistys ry
- Energiayhtiöt
  - Caruna Oy,
  - Telia Oyj,
  - Elisa Oyj, DNA Palvelut Oy, Fortum Power and Heat Oy, Vantaan Energia Oy
  - ja muut mahdollisesti alueella toimivat verkonrakentajat.

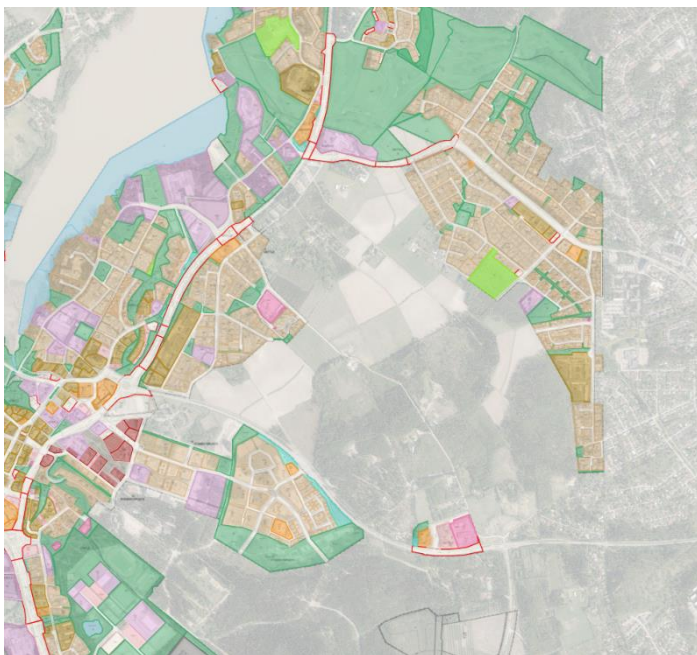
## Vaikutusten arviointi

Suunnittelun valmistelun yhteydessä arvioidaan toteuttamisen keskeisimmät vaikutukset.

Arvioitavat vaikutukset voivat liittyä muun muassa suunnittelu- ja lähialueen asukkaiden elinympäristöön ja elinoloihin, kulttuuriympäristöön, rakennettuun ympäristöön ja liikenteeseen, luonnonympäristöön, virkistykseen ja kaavatalouteen sekä laaditaan tarvittavat selvitykset suunnitteluratkaisun merkittävien vaikutusten arvioimiseksi. Vaikutusten arviointia suorittavat kaavan valmisteluun osallistuvat kunnan asiantuntijat sekä muut viranomaiset ja osalliset. Osalliset voivat osallistua arviointityöhön ottamalla yhteyttä suunnittelijaan, lausua mielipiteensä tai jättää muistutuksensa nähtävilläolon aikana.

## Suunnittelun taustatietoa

Suurin osa selvitysalueesta on asemakaavoittamatonta aluetta. Yhtenäisiä asemakaavoitettuja alueita ovat lännessä Mattilan, pääasiassa pientaloalueeksi kaavoitettu alue ja idässä Mahlamäen asuntovaltainen alue, joka on pääasiassa pientaloaluetta, kerrostaloaluetta, sekä työpaikka-alueita. Pohjoisessa Kirkonkylän asemakaavoitettu alue painottuu julkisten palveluiden, puiston sekä urheilu- ja virkistyspalvelualueiden käyttöön.



Ote ajantasa-asemakaavasta ilmakuvan päällä (6.5.2023)

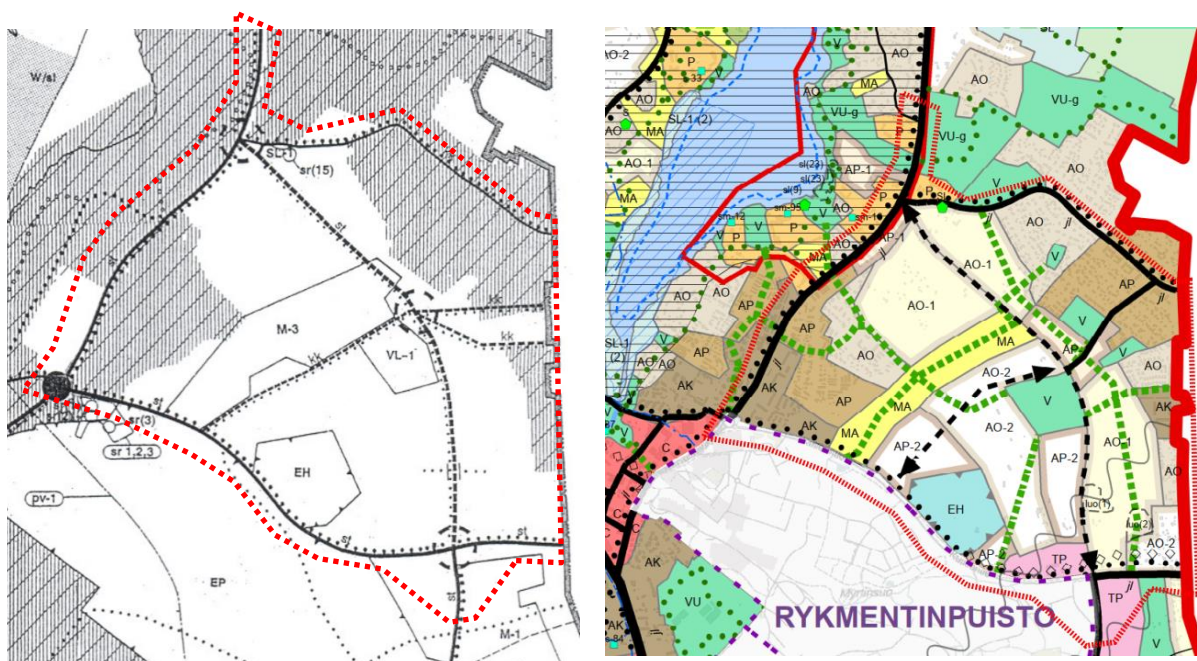
Selvitysalueen maasto on vaihtelevaa. Alueen itä- ja länsireunat, Tuusulan kirkonkylän Mahlamäen ja Mattilan alueet, ovat tiivistä omakotitaloasutusta. Aluetta halkovat laajat, alavat peltoalueet. Maasto nousee kohti selvitysalueen länsi- ja eteläosaa, jossa maisema on metsäisempää. Mäyräkorven alueella rajauksen eteläosassa sijaitsee joitakin hajanaisia kiinteistöjä.

Maaperältään suurin osa alueesta on savea (Sa). Mahlamäen alueella maaperä muuttuu hienoksi hiedaksi (HHT) ja hiekkamoreeniksi sekä soramoreeniksi (Mr.SrMr). Etelässä Mäyräkorven alueella on kallioisia (Ka) kumpareita, joita ympäröi hiesu- (Hs), hiekka-, sekä (HK) hiekkamoreeni ja soramoreeni (Mr.SrMr) -esiintymiä.

Osalla selvitysalueella on käynnistynyt Mattila II asemakaavahanke (kaava 3648). Mattila II on kaavoitussuunnitelmassa vuosille 2023-2026 merkitty kaavoituksen kärkihankkeeksi. Kärkihankkeet ovat kaavoja, joiden valmisteluun panostetaan ensisijaisesti.

## Selvitysalueella koskevat suunnitelmat

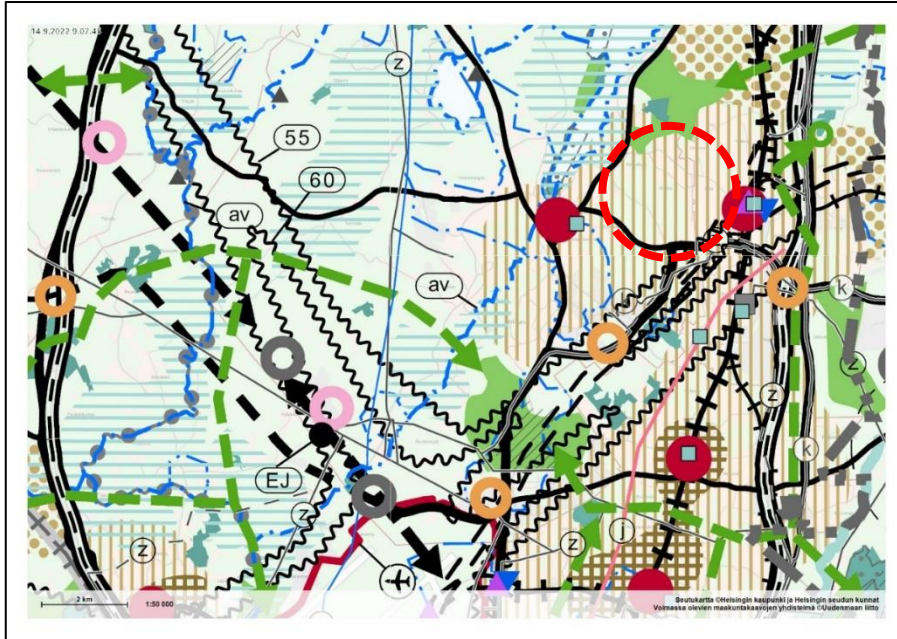
Aluetta koskee Hyrylän laajentumissuunnat -osayleiskaava, joka on oikeusvaikutteinen muilta kuin liikenneverkkoa koskevilta osin. Alueen maankäyttöä ohjaa Tuusulan yleiskaava 2040, joka korvaa Hyrylän laajentumissuunnat -osayleiskaavan. Tuusulan yleiskaava 2040 ehdotus II hyväksyttiin kunnanvaltuustossa 14.11.2022, mutta se ei ole vielä lainvoimainen. Yleiskaavassa Järvenpääntien, Tuusulantien ja Kulloontien rajaama koillis-Hyrylän alue osoitetaan nykyistä laajemmin pientalo- ja omakotitaloalueeksi. Kaavassa on osoitettu alueen läpi kulkeväksi seudullinen liikenteen yhteystarve Tuusulan itäväylän jatkeeksi Kulloontien ja Itäväylän risteyksestä Järvenpääntien ja Tuusulantien risteykseen. Lisäksi kaavassa on osoitettu yhteystarve lounaasta koilliseen Rykmentinpuiston Puistometsäntien ja Kulloontien risteyksestä Suopurontiehen.



Ote Hyrylän laajenemissuunnat osayleiskaavakartasta ja Tuusulan yleiskaavasta 2040 (KV 14.11.2022). Selvitysalue on esitetty punaisella katkoviivalla.

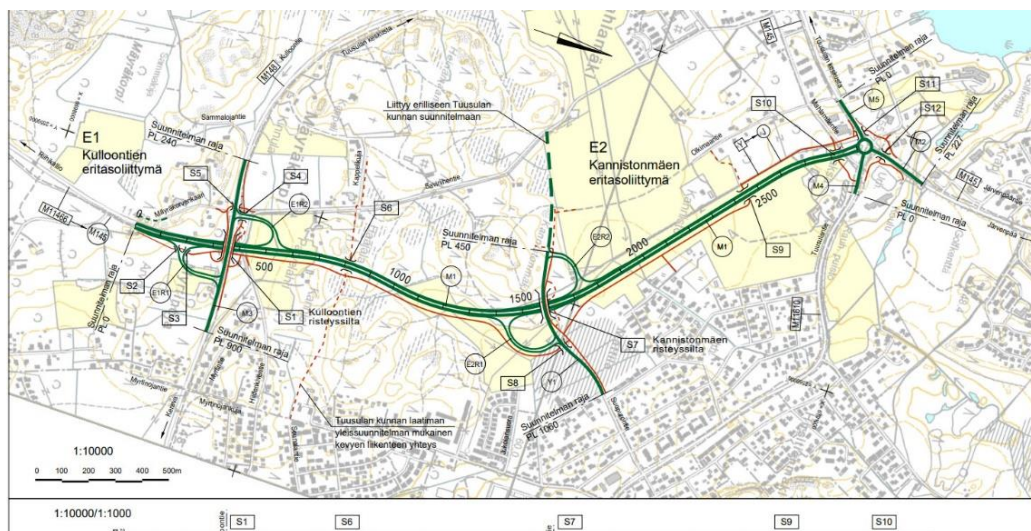


Uudenmaan neljäs vaihemaakuntakaavaa, sekä Uusimaa 2050 -kaavan Helsingin seudun vaihekaava, tulivat osittain lainvoimaiseksi 24.9.2021. Maakuntakaavojen osalta suunnittelu-alue on merkitty lähes kauttaaltaan taajamatoimintojen kehittämisvyöhykkeeksi. Helsingin seudun vaihekaava määrää, että taajamatoimintojen kehittämisvyöhykettä on rakennettava olevaa yhdyskuntarakennetta täydentäen, sekä joukkoliikenteeseen ja kävelyyn- ja pyöräilyyn tukeutuen. Aluetta on kehitettävä tiiviinä ja monipuolisena toiminnoiltaan sekoittuneena ympäristönä.



Ote voimassa olevien maakuntakaavojen epävirallisesta yhdistelmästä, selvitysalue merkitty punaisella katkoviivalla

Tuusulan itäväylän jatketta koillis-Hyrylän läpi on tutkittu esimerkiksi yleissuunnitelmassa "Suunnitelma Mt 145 rakentaminen välillä Mäyräkorpi-Kirkonkylä (Hyrylän itäinen ohikulkutie)" (Tiehallinto, 2008). Vuoden 2008 suunnitelmasta poiketen, Itäväylän jatke ei toteutuisi enää maantienä, vaan kaupunkimaisempana katuyhteytenä, jossa nopeusrajoitus voisi olla alhaisempi kuin aiemmin esitetty 80 km/h. Esitetyn Kannistonmäen eritasoliittymän tilalle tutkitaan tasoristeysvaihtoehtoa. Tuusulantien ja Järvenpääntien risteykseen tutkitaan erilaisia järjestelyjä, jotka poikkeavat vuoden 2008 suunnitelmasta.



Itäväylän jatke vuoden 2008 suunnitelman mukaan, ote suunnitelmasta Mt 145 rakentaminen välillä Mäyräkorpi-Kirkonkylä (Hyrylän itäinen ohikulkutie), yleissuunnitelma (Tiehallinto, 2008)

OSALLISTUMIS- JA ARVIOINTISUUNNITELMASSA (OAS) esitetään miksi suunnitelma laaditaan, miten suunnittelu etenee ja missä vaiheissa siihen voi vaikuttaa. Osallistumis- ja arviointisuunnitelmaa täydennetään tarvittaessa suunnitteluprosessin edetessä.

### **Suunnittelualuetta koskevia suunnitelmia, selvityksiä ja päätöksiä.**

- Luontoselvitykset Tuusulan Hyrylässä Saksan alueella (Faunatica, 2020)
- Tuusulan yleiskaavan luontoselvitys (2011)
- Tuusulan Piiliojan valuma-alueen kuormitus selvitys ja kunnostussuunnitelma (Sitowise, 2020)
- Tuusulan kunnan valuma-alue ja pienvesiselvitys, Pöyry Finland 2018
- Tuusulan kunnan hulevesien hallintasuunnitelma, (Pöyry 2018)
- Viher- ja virkistysverkoston kehittäminen, Tuusulan kunta, viherpalvelut 2021.
- Kulttuurimaisema ja rakennuskanta Hyrylän taajama ympäristöineen osa 2/8 (2014)
- Kulttuurimaisema ja rakennuskanta Tuusulan rantatie osa 3/8 (2014)
- Kirkonkylän koulun liikenteellinen toimivuustarkastelu (WSP Finland Oy, 2019)
- Kirkonkylän koulun asemakaavan muutoksen meluselvitys (WSP Finland Oy, 2019)
- Mt 145 rakentaminen välillä Mäyräkorpi-Kirkonkylä (Hyrylän itäinen ohikulkutie), yleis-suunnitelma (Tiehallinto, 2008)
- Hyrylän joukkoliikenteen laatukäytävä ("Raitiovaunuselvitys"). Maankäytön kehitys ja runkoyhteyden toteutusvaihtoehdot yleis- kaavan tavoitevuoden 2040 jälkeen (Sitowise 2020)

### **Suunnittelijoiden yhteystiedot**

#### **Tuusulan kunta**

PL 60 (Autoasemankatu 2), 04301 Tuusula

Taina Toivanen, suunnitteluinsinööri, liikenne  
p 040 314 3523, [taina.toivanen@tuusula.fi](mailto:taina.toivanen@tuusula.fi)

Anne Olkkola, kaavoituspäällikkö  
p. 040 314 2014, [anne.olkkola@tuusula.fi](mailto:anne.olkkola@tuusula.fi)

Vili Lustman, kaavasuunnittelija  
p. 040 314 2018, [vili.lustman@tuusula.fi](mailto:vili.lustman@tuusula.fi)

Suvi Honkanen, suunnitteluinsinööri, kunnallistekniikka  
p. 040 314 3568, [suvi.honkanen@tuusula.fi](mailto:suvi.honkanen@tuusula.fi)

Jukka-Matti Laakso, liikenneinsinööri  
p. 040 314 3569, [jukka-matti.laakso@tuusula.fi](mailto:jukka-matti.laakso@tuusula.fi)

#### **Konsultti**

#### **AFRY Finland Oy**

Hatanpäänkatu 1  
33900 TAMPERE

Markus Kytölä, osastopäällikkö  
p 040 702 1535  
[markus.kytola@afry.com](mailto:markus.kytola@afry.com)